

いざ 災害 が起きたら

災害後の片付けでは、通常では生活ごみとして出さない、濡れた畳や泥だらけの家具などの災害廃棄物が大量に発生します。

災害廃棄物を適切に処理するために、市では災害の種類や被害状況により、ごみの分別方法や持込場所に関する方針を決定し、次の方法によりお知らせします。

- ① ホームページ
- ② ごみ分別アプリ「さんあ〜る」
- ③ チラシ（避難所、市内の公民館*等で掲示・配布）
- ④ 広報車

*市内の公民館等とは倉敷・水島・児島・玉島の4基幹公民館と24の地区公民館及び分館です。

倉敷、倉敷東、倉敷西、倉敷南、倉敷北、多津美、新田、庄、茶屋町西阿知、水島、福田、福田南、連島、連島南、児島、下津井、本荘、琴浦唐琴、郷内、玉島、玉島東、玉島西、玉島北、玉島黒崎、船穂、真備 など

アプリの登録をお願いします。



POINT

非常時に備えて情報収集できる場所は
どこなのか知っておきましょう。



くらしき環境キャラクター くらいふ

「くらいふ」の名前は、「倉敷（くらしき）で環境にやさしい生活（ライフ）を送る」に由来しています。エネルギーをたくさん使うライフスタイルを変えて、暮らしやすい倉敷をつくらうという思いを込めています。体は倉敷らしさを表す「蔵」、大きな頭は丸い地球、頭の葉っぱは緑の豊かさと倉敷の「く」、青色の足は高梁川の清流を表現しています。

市民版 災害廃棄物処理ハンドブック

災害で出たごみってどうすればいいの？

【概要版】

発行 令和2年6月
倉敷市環境リサイクル局リサイクル推進部
一般廃棄物対策課 電話：086-426-3375
電子メール：gwst@city.kurashiki.okayama.jp

三つ折りにしてご利用ください

市民版 災害廃棄物処理ハンドブック

災害で出たごみって
どうすればいいの？

【概要版】

倉敷市の災害廃棄物については

倉敷市 災害廃棄物 検索



倉敷市
Kurashiki City

災害廃棄物の **分別方法** や **出し方** は普段と異なります！

大規模災害後の家の片づけは、**市が災害後に決定してお知らせするごみの分別方法や持込場所などを確認して**、次の手順を参考に行ってください。

STEP1 ~ 第1の分別~ 生活ごみと災害廃棄物に分けましょう

一緒にまとめて捨てたほうが早く片付けられそうですが、ごみの収集にかえて時間がかかってしまいます。

生活ごみの中には、食べ残しなどの生ごみが多く含まれているため、処理が遅れると悪臭や害虫発生の原因になる恐れがあります。

なぜ生活ごみと災害廃棄物を分けるの？



STEP3 ~ ごみはどこに出すの? ~ 生活ごみはごみステーションへ 災害廃棄物は仮置場へ出しましょう

大量に発生した災害廃棄物は、通常では家庭ごみとして出されないものや、被害により通常通りの分別では処理できないものも多いため、ごみステーションとは別に、災害廃棄物専用の仮置場を被災地域内に開設します。

なお、高齢者世帯などで搬送手段がない方には、戸別収集やボランティアセンターと連携した運搬支援体制も検討します。

仮置場って？



STEP2 ~ 第2の分別~ 災害廃棄物に分けましょう

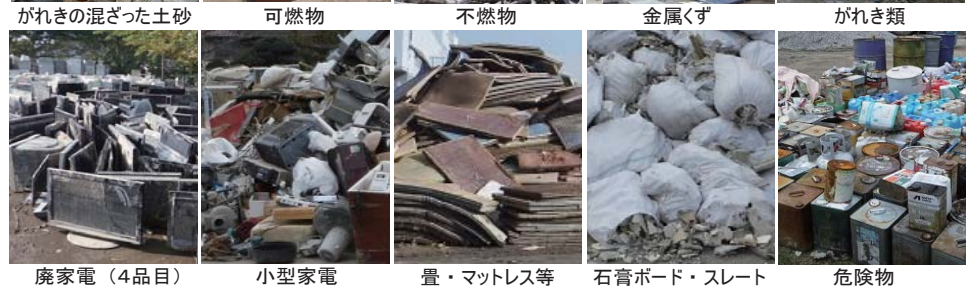
分別できていないごみは、仮置場に運んだ後、さらに分別等をしないと処理業者に引き渡せないため時間がかかります。

倉敷市では、西日本豪雨の災害廃棄物の処理を実際に行ってきた事業者と検討を重ね、少しでも早く処理ができるよう、次のような分別を想定しています。

(注) 災害の種類により分別が変わることがあります。

- ①がれきの混ざった土砂
- ②可燃物 (木製家具、汚れた衣類、プラスチック製品)
- ③不燃物 (ガラス、陶磁器、びん類、蛍光管)
- ④金属くず (金属製家具、自転車)
- ⑤がれき類 (瓦、ブロック、レンガ、コンクリート)
- ⑥廃家電 (テレビ、冷蔵庫・冷凍庫、洗濯機・衣類乾燥機、エアコン)
- ⑦小型家電 (電子レンジ、炊飯器、扇風機)
- ⑧畳・マットレス・ソファ
- ⑨石膏ボード・スレート・サイディング
- ⑩危険物 (消火器、太陽光パネル、バッテリー)

なぜ災害廃棄物を分けないとダメなの？



災害時には皆様にご不便・ご迷惑をおかけすることもあります。少しでも早く災害廃棄物を処理できるよう、ご理解とご協力をお願いします。