

多賀城市災害廃棄物処理計画
【資料編】

目次

資料1 宮城県災害廃棄物処理計画の被害想定	1
資料2 宮城県内産業廃棄物処理業者一覧	8
資料3 協定書（複写）	14
資料4 令和元年台風第19号に係る多賀城市災害廃棄物処理実行計画	23

資料1 宮城県災害廃棄物処理計画の被害想定

出典 宮城県災害廃棄物処理計画（平成29年8月、宮城県）

1 地震災害

(1) 宮城県地震被害想定調査概要

項目		想定地震			
		①宮城県沖地震（単独） （海洋型）	②宮城県沖地震（連動） （海洋型）	③長町-利府線断層帯 の地震（内陸直下）	
モーメント・マグニチュード(Mw)		7.6	8.0	7.1	
予想震度		県北部の旧矢本町から旧中田町にかけての地域、旧小牛田町周辺、仙台市東南で震度6強、これらの周辺で震度6弱となり、県北部の中央部を中心に影響を及ぼすと予想される。	県北部の旧鳴瀬町から旧桃生町にかけての地域、旧小牛田町から旧南方町にかけての地域で震度6強、これらの周辺で震度6弱となり、県北部の中央部を中心に影響を及ぼすと予想される。	仙台市の青葉区および泉区の東部で震度6強、その周辺で震度6弱となっている。仙台市の東部を中心に影響を及ぼすと予想される。	
液状化危険度		県北部および仙台周辺の平地において液状化危険度が高くなっている。	単独地震と同様に、県北部および仙台周辺の平地において液状化危険度が高くなっている。	仙台市東部および大郷町の平地で液状化危険度が高いところが分布している。	
主な 想定 被害 の結果	建築物	全壊・大破棟数	5,494棟	7,590棟	15,250棟
		半壊・中破棟数	38,706棟	50,893棟	40,537棟
	火災	炎上出火数	122棟	158棟	199棟
		うち 延焼出火数	71棟	95棟	119棟
		焼失棟数	2,482棟	2,874棟	4,509棟
	人的	死者数	96人	164人	620人
		負傷者数	4,014人	6,170人	11,003人
		うち 重傷者数	468人	658人	983人
		要救出者	366人	663人	5,038人
		短期避難者数	90,335人	122,174人	173,239人
うち 長期避難者数	13,010人	16,669人	41,066人		

※ 被害の数値は冬の夕方（18時頃）に地震が発生し、風向きが西北西、風速が6m/秒のケースである。

※宮城県地震被害想定調査に関する報告書（平成16年3月、宮城県）より引用

(2) 多賀城市における被害予測結果

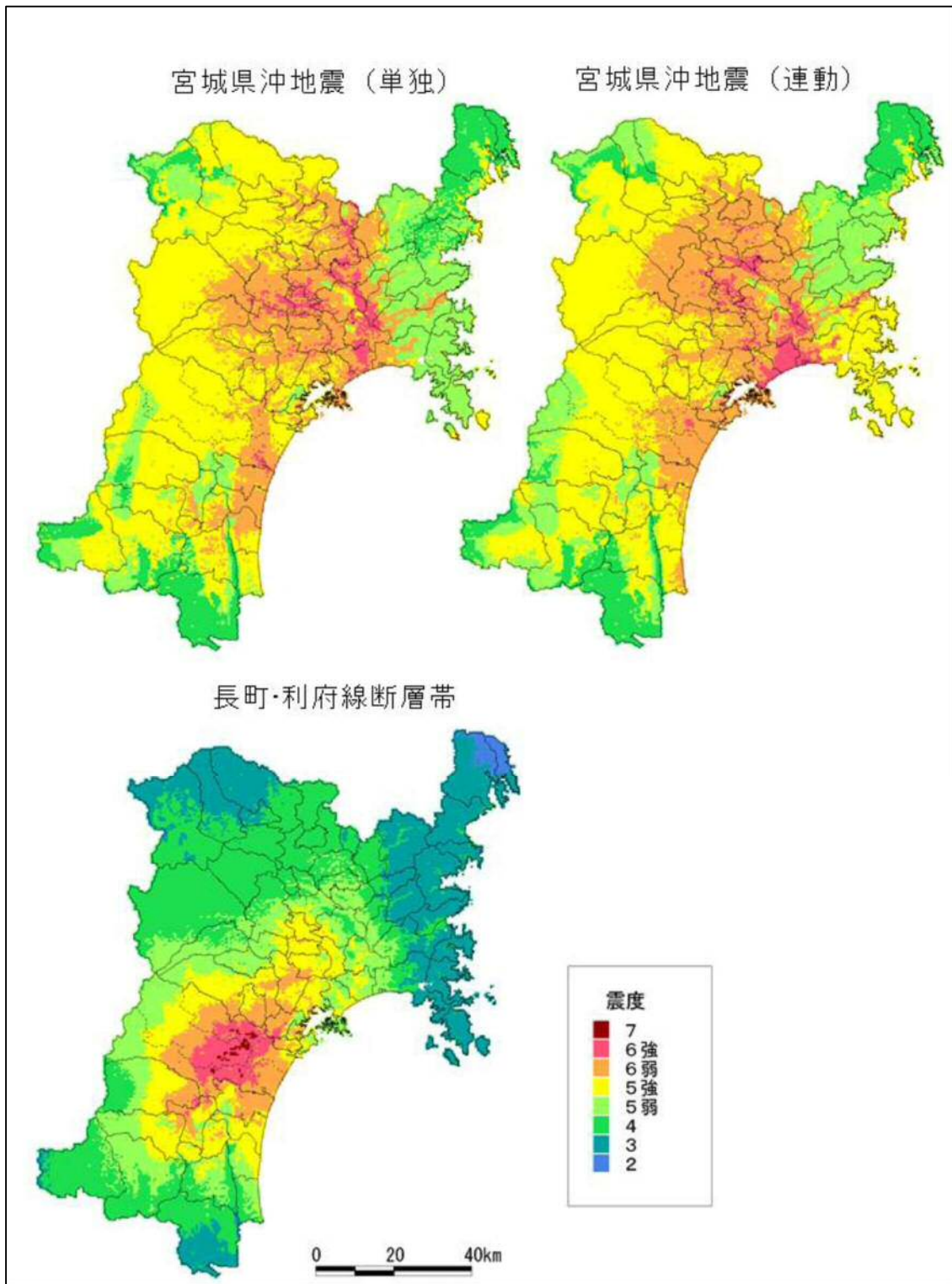
地震種類	宮城県沖地震（単独）			宮城県沖地震（連動）			長町-利府線断層帯		
	木造建物	鉄筋コンクリート造建物	鉄筋造建物	木造建物	鉄筋コンクリート造建物	鉄筋造建物	木造建物	鉄筋コンクリート造建物	鉄筋造建物
被害									
全壊数	53	1	3	124	3	7	79	1	4
半壊数	155	3	5	1,433	13	14	315	3	7

(3) 市町村別建物被害予測結果

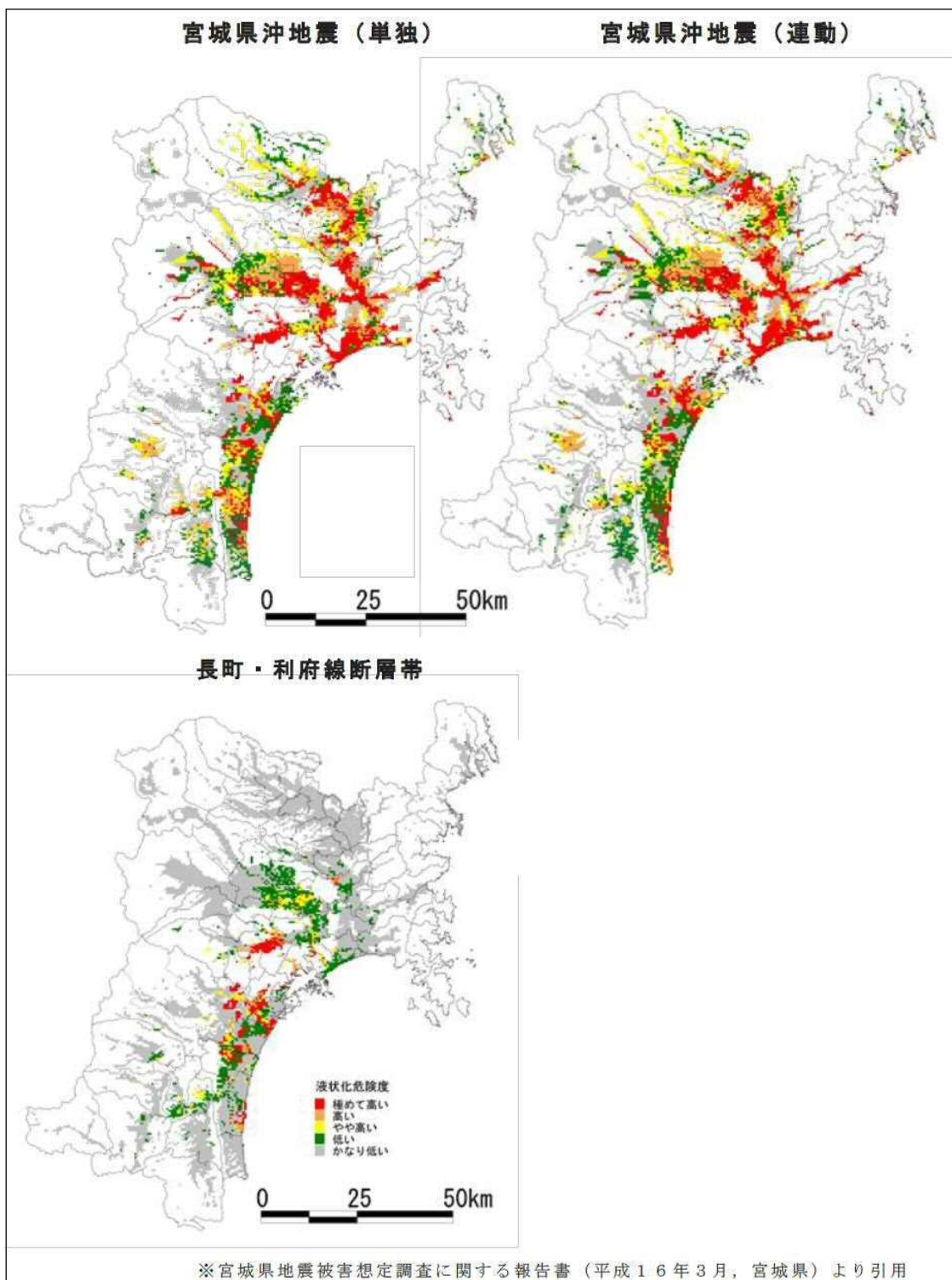
市町村名	宮城県沖地震(単棟)						宮城県沖地震(連動)						県町一利府線断層帯					
	木造建物		鉄筋コンクリート 造建物		鉄骨造建物		木造建物		鉄筋コンクリート 造建物		鉄骨造建物		木造建物		鉄筋コンクリート 造建物		鉄骨造建物	
	全棟数	半壊数	全棟数	半壊数	全棟数	半壊数	全棟数	半壊数	全棟数	半壊数	全棟数	半壊数	全棟数	半壊数	全棟数	半壊数	全棟数	半壊数
仙台市	943	7,100	26	78	88	149	1,123	11,223	32	123	107	190	12,203	35,772	162	638	2,411	2,125
青葉区	123	382	7	18	14	22	159	1,566	9	37	16	26	6,710	14,911	100	377	1,211	883
宮城野区	143	1,455	3	14	13	22	343	3,527	6	28	29	59	1,255	4,497	15	67	179	223
若林区	231	2,849	3	14	16	30	199	2,799	3	18	16	30	453	2,390	6	33	30	68
太白区	230	1,656	3	9	16	28	223	2,217	4	15	16	27	2,188	7,549	17	75	396	405
泉区	186	758	10	23	29	47	199	1,114	10	25	30	48	1,597	6,425	24	86	595	546
石巻市	1,005	4,719	13	41	57	89	1,988	11,201	24	85	84	161	0	0	0	0	0	0
塩竈市	14	136	0	3	0	1	172	1,182	4	18	8	19	13	85	0	3	0	1
気仙沼市	0	5	0	0	0	0	0	6	0	0	0	0	0	0	0	0	0	0
白石市	1	22	0	0	0	0	0	5	0	0	0	0	0	0	0	0	0	0
名取市	171	1,215	4	12	13	23	107	721	3	10	12	19	128	579	3	11	13	21
角田市	1	47	0	0	0	0	0	11	0	0	0	0	0	0	0	0	0	0
多賀城市	53	155	1	3	5	124	1,433	3	13	7	14	79	315	1	3	4	7	
岩沼市	40	945	1	6	2	3	2	63	0	1	0	1	1	15	0	1	0	0
登米市	514	4,101	7	25	24	47	315	3,110	6	18	16	28	0	0	0	0	0	0
東原市	68	893	1	5	4	6	153	1,975	1	10	6	11	0	0	0	0	0	0
東松島市	583	3,610	6	20	23	43	1,704	5,687	10	30	43	80	1	2	0	0	0	0
大崎市	484	6,074	5	26	10	26	391	5,416	4	21	8	19	1	8	0	0	0	0
亶谷市	23	153	0	1	1	1	23	128	0	1	1	1	31	184	0	1	3	4
蔵王町	1	25	0	0	0	0	1	12	0	0	0	0	0	12	0	0	0	0
七ヶ浜町	0	0	0	0	0	0	0	0	0	0	0	0	0	0	0	0	0	0
大河原町	87	228	3	6	11	18	12	30	0	1	1	2	0	2	0	0	0	0
村田町	1	82	0	1	0	0	1	19	0	0	0	0	12	98	0	2	1	2
柴田町	4	174	0	1	1	1	1	30	0	0	0	0	0	9	0	0	0	0
川崎町	0	15	0	0	0	0	0	16	0	0	0	0	2	24	0	0	0	0
丸森町	0	3	0	0	0	0	0	2	0	0	0	0	0	0	0	0	0	0
眞理町	84	746	1	4	5	7	56	143	1	2	3	5	27	56	0	1	2	3
山元町	18	45	0	1	1	2	46	213	0	1	2	3	0	0	0	0	0	0
松島町	45	502	1	4	5	9	90	793	2	6	7	13	1	12	0	1	0	1
七ヶ浜町	4	73	0	0	0	0	36	567	0	2	0	1	0	1	0	0	0	0
利府町	29	109	1	1	2	3	34	263	1	2	2	3	86	363	1	3	6	10
大和町	16	209	1	2	2	3	13	131	0	1	2	3	5	18	0	1	1	1
大蔵町	73	528	1	3	6	9	65	420	1	3	6	9	45	124	1	2	4	7
大衡村	4	84	0	0	0	0	2	38	0	0	0	0	0	0	0	0	0	0
色麻町	11	204	0	1	0	1	4	103	0	0	0	0	0	0	0	0	0	0
加藤町	52	749	1	5	2	4	26	499	1	3	1	2	0	0	0	0	0	0
涌谷町	359	1,903	1	7	4	8	292	1,711	2	7	4	9	2	6	0	0	0	0
麁田町	474	3,077	4	13	27	353	2,614	3	11	12	23	0	3	0	0	0	0	0
女川町	5	16	0	1	1	2	18	117	1	2	2	4	0	0	0	0	0	0
南三陸町	1	2	0	0	0	0	5	19	0	0	0	1	0	0	0	0	0	0
全県累計	5,138	37,949	78	270	278	487	7,157	49,901	99	371	334	621	12,637	37,688	168	667	2,445	2,182

※宮城県地震被害想定調査に関する報告書(平成16年3月,宮城県)より引用し,一部加筆

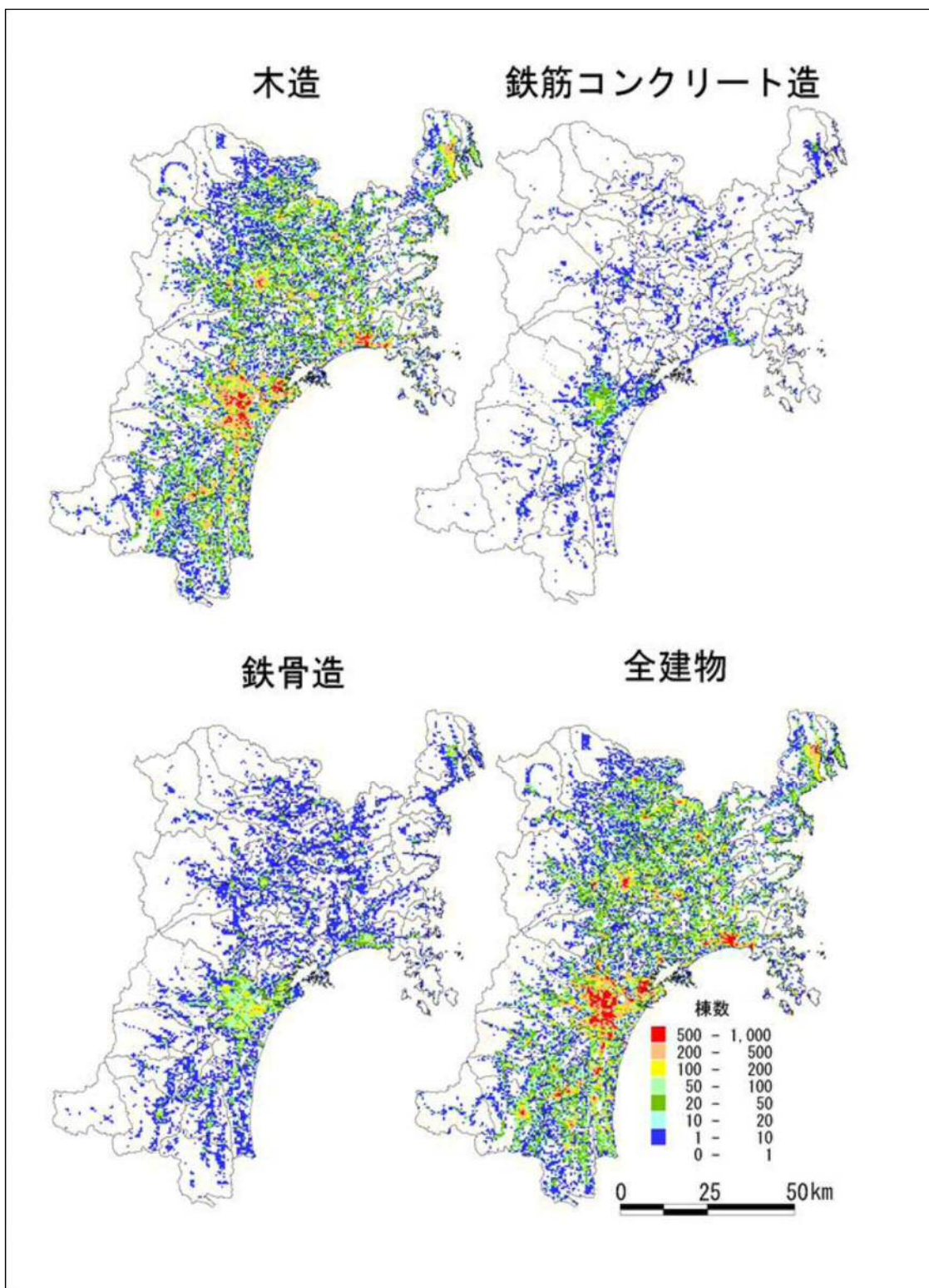
(4) 震度分布図



(5) 液状化危険度評価結果



(6) 宮城県内の構造別建物分布図

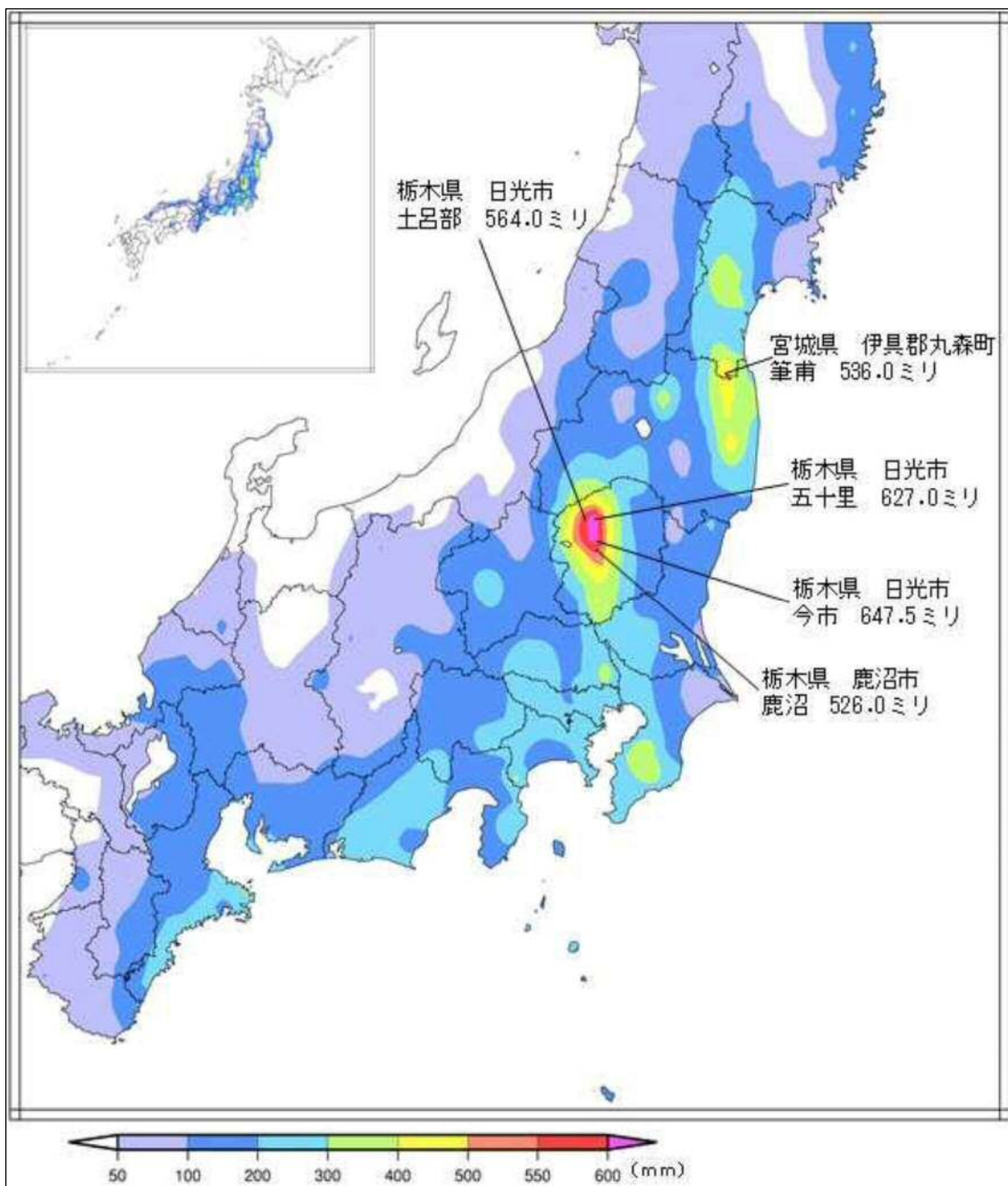


2 風水害

(1) 被害想定

風水害	概要
平成 27 年 9 月 関東・東北豪雨	平成 27 年 9 月 7 日に沖ノ鳥島の東の海上で発生した台風第 18 号が、日本の南海上を北上し、9 月 9 日に愛知県西尾市付近に上陸した後、同日に温帯低気圧に変わった。

(2) 総降水量分布図 (9 月 7 日～11 日)



(3) 市町村別建物被災状況

※多賀城市における被災建物はない。

単位:棟

市町村名	全壊	半壊	一部損壊	床上浸水	床下浸水
仙台市 ※1	0	0	0	85	157
白石市 ※2	1	0	2	1	13
栗原市 ※3	0	0	0	83	216
大崎市 ※3	0	0	0	205	477
富谷市 ※3	0	0	0	2	12
大和町 ※3	0	0	0	130	100
大郷町 ※3	0	0	0	4	1
大衡村 ※3	0	0	0	4	14
涌谷町 ※3	0	0	0	5	3
柴田町 ※3	0	1	0	31	57
丸森町 ※3	0	0	0	5	29
加美町 ※3	0	0	0	15	52
全県集計	1	1	2	570	1,131

※1 仙台市危機管理室の資料から引用(平成27年10月28日時点)

※2 白石市ホームページから引用(平成27年9月17日時点)

※3 循環型社会推進課での被災調査(平成27年10月16日時点)

資料2 宮城県内産業廃棄物処理業者一覧

出典 宮城県産業廃棄物処理業者名簿（令和元年8月31日）より編纂

1 産業廃棄物処分業許可業者（中間処理）

整理番号	許可業者名	施設所在地	連絡先	許可品目																					
				燃え殻	汚泥	廃油	廃酸	廃アルカリ	紙くず	木くず	繊維くず	動物性残さ	動物固形不要物	ゴムくず	金属くず	ガラコン	がれき類	家畜ふん尿	家畜死体	ばいじん	その他	石綿含有産廃	水銀含有ばいじん等	自動車等破砕物	
1	株式会社アーバンプラント	宮城県石巻市魚町一丁目2番9	0225-93-3512	○																					
2	株式会社青葉環境保全	宮城県仙台市若林区蒲町2番1号外	022-286-3161	○																					
3	旭興業株式会社	宮城県加美郡色麻町高根字新山前畑19番外	0229-67-3331							○	○			○		○									
4	旭興産株式会社	宮城県多賀城市栄三丁目18番1外	022-362-1510	○	○				○	○	○	○	○	○	○										
5	あさひな農業協同組合	宮城県黒川郡大郷町大松沢字業研沢堤下11番21外	022-345-0111	○																					
6	Aサヒプリテック株式会社	宮城県宮城郡利府町しらかし台六丁目5番11	078-333-5600				○	○	○					○	○										
7	株式会社アネスティ	宮城県仙台市泉区市名坂字御釜田145-3外	022-218-0350						○	○	○			○	○	○									
8	株式会社阿武環境	宮城県亶理郡山元町山寺字矢来山1番2外	0223-38-0297	○																					
9	株式会社阿部勝組	宮城県登米市豊里町土手下12-1	0225-76-3053	○																					
10	株式会社安部工業	宮城県黒川郡大和町松坂平八丁目3番4、3番16外	022-345-8808							○	○	○	○	○	○	○									○
11	安藤建設工業株式会社	宮城県富谷市志戸田字北田子沢86（移動式）	022-358-2774																						
12	株式会社安藤仁七商店	宮城県柴田郡柴田町大字船岡字鍋倉1番地の9外	0224-54-1517							○	○			○	○		○								
13	株式会社イーストコア	宮城県岩沼市下野郷字中野馬場34番1外	022-797-1158							○	○	○	○	○	○	○								○	
14	石巻アスコン株式会社	宮城県石巻市鹿又字山下西100外	0225-75-2770																						
15	有限会社石巻環境美化センター	宮城県石巻市須江字瓦山43番1	0225-22-1659																						
16	石巻魚糧工業株式会社	宮城県石巻市松並一丁目5番地2外	0225-95-0329																						
17	石巻地区森林組合	宮城県石巻市真野字七ノ坪12番15号外	0225-93-1711																						
18	伊藤商事有限公司	宮城県石巻市北村字笹目立二11番3外	0225-73-3117								○	○	○		○										
19	イハラ建成工業株式会社	宮城県栗原市瀬峰新田沢47番地の3	0543-46-1234																						
20	有限会社岩沼環境保全	宮城県岩沼市空港南5-4-1外	0223-22-2750																						
21	株式会社江合	宮城県大崎市古川清水三丁目石田15番外	0229-23-8222																						
22	エコテック東北株式会社	宮城県栗原市若柳字大林東千刈110番地	0228-32-7655																						
23	有限会社エスエスシー東北	宮城県石巻市鹿又字山下西10番地	0225-97-3351																						
24	SBS三菱ロジ東日本株式会社	宮城県柴田郡柴田町大字上名生字明神1番地1外	022-782-8676																						
25	有限会社越前商店	宮城県岩沼市南長谷字原西61-1外	0223-24-3553																						
26	MKエコプラント株式会社	宮城県黒川郡大郷町川内字中坪山1-33	022-267-3171																						
27	株式会社オイルプラントナトリ	宮城県名取市下増田字広浦35番48号外	022-382-3981	○	○	○	○	○	○	○	○	○	○	○	○	○	○	○	○	○	○	○	○	○	○
28	奥州循環システム株式会社	岩手県奥州市胆沢区小山字北赤塚62番2外	0197-46-3966																						
29	株式会社おおさきリサイクル	宮城県大崎市古川桜ノ目字新下釜19番地2外	0229-27-2021																						
30	株式会社太田組	宮城県登米市南方町沼崎前24	0220-22-3188																						
31	有限会社大竹商店	宮城県黒川郡大郷町川内字北中別所24番4外	022-251-3576																						
32	大林道路株式会社	宮城県岩沼市下野郷字新南長沼57-3	03-3796-6500																						
33	大宮 一弘	宮城県柴田郡川崎町大字支倉字殿上山1-48	090-7325-4235																						
34	株式会社オガワエコノス	宮城県黒川郡大和町松坂平八丁目3番13	0847-45-2998																						
35	オテッサ・テクノス株式会社	宮城県仙台市宮城野区扇町七丁目4番3号	022-792-7380	○																					
36	小野田建設株式会社	宮城県加美郡加美町字鹿原永沢1番地	0229-67-2278																						
37	有限会社小野寺商店	宮城県石巻市前谷地字龍ノ口山13番地の2	0225-72-3828																						
38	株式会社ガイアート	宮城県気仙沼市切通235番、236番5	03-5261-9211																						
39	株式会社開発商事	宮城県柴田郡村田町大字足立字北向121番地の4外	0224-84-5259																						
40	株式会社柿崎工務所	宮城県黒川郡大郷町川内字中坪山1-19外	0233-22-1537	○																					

整理番号	許可業者名	施設所在地	連絡先	許可品目														自動車等破砕物								
				燃え殻	汚泥	廃油	廃酸	廃アルカリ	廃プラスチック	紙くず	木くず	繊維くず	動物植物性残さ	動物固形不要物	ゴムくず	金属くず	ガラス		磁さい	がれき類	家畜ふん尿	家畜死体	ばいじん	その他	石綿含有産廃	水銀含有ばいじん等
41	株式会社カキヤ	宮城県白石市福岡字鍋倉山1-1外	0224-25-0181		○																					
42	鹿島道路株式会社	宮城県石巻市北村字米倉42-1	03-5802-8001													○	○									
43	株式会社カネサイ齋藤建材	宮城県東松島市小松字伊勢前91番地1	0225-82-2199																							
44	一般社団法人加美町畜産公社	宮城県加美郡加美町菜切谷字青木原28番282	0229-67-6866																							
45	株式会社カルヤード	宮城県気仙沼市本吉町田の沢5番1	0225-24-8198																							
46	株式会社環境施設	宮城県宮城県松島町桜渡土真言20番1	022-762-7551		○																					
47	有限会社北日本クリーン	宮城県亶理郡亶理町字龍円寺前154-1外	0223-36-3666													○	○									
48	北日本リサイクルリング株式会社	宮城県角田市尾山字小倉7番地の2外	0224-63-2591													○	○									
49	株式会社木村土建	宮城県東松島市大塩字荻窪62番1外	0225-82-3006		○											○	○	○								○
50	協同フイツシュミール工業株式会社	宮城県石巻市魚町一丁目30番2外	03-6712-9161																							
51	株式会社協林産業	宮城県白石市福岡深谷字芳ヶ沢山1番1	0224-25-4705																							
52	葦刈建設株式会社	宮城県多賀城市宮内一丁目2番2号	022-353-9752																							
53	株式会社国本	宮城県遠田郡美里町南小牛田字埜下85外	0229-32-2455																							
54	株式会社グリーンアローズ東北	宮城県岩沼市早股字前川1番21外	03-6361-6830																							
55	協業組合グリーン・センター宮城	宮城県多賀城市栄三丁目6番3	022-362-5060		○											○	○									○
56	株式会社グリーンマン	宮城県大崎市松山千石字鶴田115番地3	0229-54-1366																							
57	株式会社クリーンライフ	宮城県登米市迫町佐沼字中江四丁目12番9外	022-343-7981																							○
58	有限会社京浜金属工業	宮城県柴田郡大河原町字中の倉145-1外	044-344-4555																							
59	株式会社県南衛生工業	宮城県柴田郡村田町大字足立字福荷山44番地外	0224-83-4319		○	○	○	○	○																	○
60	株式会社県南エコテック	宮城県刈田郡蔵王町大字円田字清上1番1外	0224-22-7388																							
61	有限会社鋳商	宮城県大崎市岩出山下野目字寒気原6番1外	0229-72-2258																							
62	有限会社晃進	宮城県宮城県利府町春日字寒風沢57番地3	022-356-8529																							
63	有限会社興洋開発	宮城県仙台市泉区美沢字半田原東8番地の9	022-378-5885																							
64	有限会社幸和	宮城県黒川郡大郷町川内字中坪山1番37外	0229-43-3411																							
65	株式会社国分商会	宮城県柴田郡柴田町船岡字山田1番35	048-536-1564																							
66	株式会社今野建設	宮城県柴田郡村田町大字小泉字梨木沢32-10	0224-83-2340																							
67	株式会社サンクリーン工業	宮城県石巻市北境字構堀1番1外	0225-62-1821																							
68	株式会社三光産業	宮城県黒川郡大衡村大瓜字平場23番1	0155-26-3530																							
69	株式会社三成興業	宮城県黒川郡大和町宮床字仁田87番地の2	022-347-8205																							
70	株式会社ジェイアールテクノサービス仙台	宮城県宮城県利府町利府字新谷地脇(JR新幹線総合車両センター)	022-266-0115		○																					
71	J & T環境株式会社	宮城県宮城県利府町しらかし台6丁目5番14、15	045-505-7949																							
72	株式会社ジェーエーシー	宮城県刈田郡蔵王町大字小村崎字山崎14番地の1外	022-272-2258		○																					
73	志賀建設工業株式会社	宮城県東松島市大曲字上納前32番1外	0225-73-5411		○																					
74	重吉興業株式会社	宮城県石巻市門脇字元明神10番外	0225-23-0204																							
75	有限会社シゲン商運	宮城県石巻市門脇字明神26番30の4	0225-93-5185																							
76	株式会社自然環境産業	宮城県名取市下増田字広浦7-21	022-238-4797		○																					
77	有限会社柴田衛生社	宮城県柴田郡柴田町下石生字工納184-1、185-1(移動)	0224-54-1501																							
78	有限会社柴田クリーン	宮城県柴田郡柴田町大字船岡字山田1番33	0224-55-2545																							
79	社会福祉法人嶋福社会	宮城県塩竈市杉の入四丁目103番6	022-361-3318																							
80	ジャパンサイクル株式会社	宮城県大崎市岩出山下野目字寒気原1番1外	0229-72-2010		○	○	○	○	○																	
81	株式会社昭和羽前建設工業	宮城県富谷市石積字塚田35番1	022-274-0553																							
82	昭和リサイクル株式会社	宮城県柴田郡柴田町大字船岡字鍋倉1番地2	042-773-5359																							
83	白石資源リサイクル興業株式会社	宮城県白石市福岡蔵本字中川原3番地	0224-25-3192																							
84	新港リサイクル株式会社	宮城県宮城県利府町しらかし台6丁目5-14、15	022-258-5931																							
85	新みやぎ農業協同組合	宮城県黒川郡大郷町大松沢字薬研沢堤下11番21、11番	0228-25-9014		○																					

整理番号	許可業者名	施設所在地	連絡先	許可品目																						
				燃え殻	汚泥	廃油	廃酸	廃アルカリ	紙くず	木くず	繊維くず	動物性残さ	動物固形不要物	ゴムくず	金属くず	ガラス	磁さい	がれき類	家畜ふん尿	家畜死体	ばいじん	その他	石綿含有産廃	水銀含有ばいじん等	自動車等破砕物	
86	有限会社親和建设	宮城県登米市米山町善王寺武道ヶ崎60-1、61-1	0220-55-2268													○	○									
87	株式会社スカイクリーン	宮城県遠田郡美里町和多田沼字新上屋敷58番 外	0229-58-1183					○																		
88	株式会社スカイクリーントヤマ	宮城県登米市津山町横山字伊貝66-2 外	0225-69-2315						○	○	○				○		○									
89	株式会社杉沢工務店	宮城県伊具郡丸森町館矢間山田字市子沢82-11	0224-72-2850														○									
90	鈴木工業株式会社	宮城県仙台市宮城野区仙台港北二丁目14番1、14番2	022-288-9201		○			○							○	○				○						
91	有限会社鈴木総業	宮城県大崎市古川清水水沢字築港15番 宮城県大崎市古川清水水沢字築港15番	0229-49-1739					○																		
92	有限会社鈴木商店	宮城県気仙沼市本吉町石川原107番地の190	0226-27-3234					○							○											
93	株式会社鈴勇商店	宮城県石巻市鹿又字山下西122番地1	0225-22-0852					○	○	○	○			○	○	○										
94	砂押ブラリ株式会社	宮城県加美郡加美町上多田川字岩滝137番地の1	0229-62-2771					○																		
95	世紀東急工業株式会社	宮城県富谷市上桜木二丁目5-1	03-3434-3345												○	○										
96	株式会社清建	宮城県登米市迫町佐沼字南駒木袋212-3	0220-22-7085					○																		
97	株式会社青南商事	宮城県塩竈市真山通一丁目45番20号	0172-35-1413					○	○	○				○	○	○										
98	セイホク物流株式会社	宮城県石巻市重吉町1番地7	0225-95-3930												○											
99	仙建砕石株式会社	宮城県柴田郡柴田町大字富沢字猪倉23-5、中丸58-7	0223-22-3757												○	○										
100	千石建設株式会社	宮城県亶理郡亶理町逢隈上郡字山入73-6、84-1	0223-34-1538												○											
101	仙周工業株式会社	宮城県白石市福岡八宮字青木下19番、20番1、20番	0224-26-6950					○	○	○	○			○	○	○										
102	協業組合仙台清掃公社	宮城県黒川郡大衡村大森字三百刈田13番 外	022-284-5383					○	○	○				○												
103	株式会社創和	宮城県黒川郡大和町吉岡東三丁目1番9	03-5637-8888	○				○						○						○			○	○		
104	第一カッター興業株式会社	宮城県仙台市宮城野区出花二丁目67番13 外	0467-85-3939		○																					
105	有限会社大進産業	宮城県加美郡加美町羽場字屋敷68番地	0229-63-2519		○																					
106	タイヤリサイクル東北株式会社	宮城県黒川郡大和町宮床字妖女鬼沢2番地の1 外	022-797-7338					○																		
107	ダイワテクノ工業株式会社	宮城県栗原市若柳字大林西千刈33番地8	0228-22-2149				○	○	○																	
108	多賀城リサイクルセンター株式会社	宮城県多賀城市宮内一丁目425番1 外	022-361-1020															○								
109	株式会社高田商店	宮城県登米市中田町石森字蟹甲1 外	0220-22-3344					○	○	○				○	○	○										
110	高梨環境整備株式会社	宮城県石巻市北村字六百刈16番4、同七十刈13番2	0225-73-2402															○								
111	株式会社高良	宮城県亶理郡山元町八手庭字中坪27-2 外	0224-22-7111		○			○	○	○				○	○	○								○		
112	株式会社ダスト栗原	宮城県栗原市築館字照越上ノ沢16番2 外	0228-22-6864		○	○	○											○								
113	株式会社タッグ	宮城県東松島市川下字内響132番地17	0225-86-1088					○																		
114	田中建設株式会社	宮城県牡鹿郡女川町浦宿浜字袖山6番地の4	0225-54-3863															○								
115	田中産業株式会社	宮城県名取市愛島台七丁目101番地の39	022-287-1050															○								
116	株式会社丹勝	宮城県黒川郡大郷町鶴崎字住吉33番4	022-235-0333														○									
117	株式会社中央特殊興業	宮城県柴田郡柴田町大字船岡大森1番21	023-646-1313		○	○	○	○																		
118	有限会社築館クリーンセンター	宮城県栗原市築館字上高森61番44 外	0228-22-2231	○	○	○	○	○	○	○	○	○	○	○	○	○	○			○						
119	株式会社ティーエス産業	宮城県岩沼市下野郷字新拓83番2、104番1、356番	024-572-7644					○	○	○	○			○	○	○										
120	東京石灰工業株式会社	宮城県名取市高館吉田字館山2 外	03-3668-3521		○												○	○								
121	株式会社東部環境	宮城県東松島市大曲字南浜1番4 外	0225-84-3055					○																		
122	有限会社東邦総合開発	宮城県石巻市門脇字明神29番12 外	0225-96-4488		○	○																				
123	東北黒沢建設工業株式会社	宮城県黒川郡大和町鶴巣太田字砂子沢57番1 外	022-288-5996														○	○								
124	有限会社東北ケンソウ	宮城県黒川郡大郷町大松沢字狸沢5番地の67	022-359-2565							○	○					○	○									
125	有限会社東北シーアールディー	宮城県登米市南方町沼崎前122番地の1	0220-29-7848					○																		
126	東北石材工業株式会社	宮城県登米市登米町大字日根牛中山289番地1	0220-52-2475														○	○	○							
127	株式会社東北ロンテック	宮城県仙台市青葉区芋沢字小坂南23番7	022-226-0351		○																					
128	株式会社東洋環境開発	宮城県黒川郡大和町鶴巣山田字宮田23番1	022-265-7632					○	○	○	○			○	○	○										
129	遠野興産株式会社	宮城県石巻市北村字滝ノ沢44番3 外	0246-89-2172														○									
130	トミー・トランスポーター株式会社	宮城県東松島市高松字西風65番1	022-290-5711					○	○	○	○			○	○	○										

整理番号	許可業者名	施設所在地	連絡先	許可品目																						
				燃え殻	汚泥	廃油	廃酸	廃アルカリ	紙くず	木くず	繊維くず	動物植物性残さ	動物固形不要物	ゴムくず	金属くず	ガラス	窯さい	がれき類	家畜ふん尿	家畜死体	ばいじん	その他	石綿含有産廃	水銀使用製品産廃	水銀含有ばいじん等	自動車等破砕物
131	協業組合富谷環境	宮城県富谷市志戸田字野田31番地の1	022-358-2791																							
132	株式会社豊島	宮城県塩竈市杉の入三丁目25番地2号	022-362-2474																							
133	ナイスクリン株式会社	宮城県仙台市青葉区大倉字垣隅13番1	022-393-2205																							
134	協業組合名取環境事業公社	宮城県名取市飯野坂字南沖61-1外	022-383-3533																							
135	南光クリーンセンター株式会社	宮城県石巻市重吉町8番14号	0225-94-3971																							
136	有限会社新妻産業	宮城県石巻市沢田字広見山2番1	0225-24-1591																							
137	日建工業株式会社	宮城県登米市東町米谷字福平3-3外	022-221-4576																							
138	有限会社ニッセー	宮城県仙台市宮城野区蒲生字鍋沼33番1	022-254-2561																							
139	日本製紙株式会社	宮城県岩沼市大昭和1番1号外																								
140	日本カッター株式会社	宮城県仙台市太白区東大野田303-10	022-249-7004																							
141	日本環境株式会社	宮城県白石市福岡蔵本字長峰114番地2(移動式)	03-5473-7381																							
142	有限会社日本環境開発会社	宮城県登米市登米町大字日根牛峰畑31	0220-52-4245																							
143	日本道路株式会社	宮城県黒川郡大衡村大衡字赤坂3番1外	03-3571-4891																							
144	野口建設株式会社	宮城県栗原市築館字照越松長根42番外	0228-22-2102																							
145	株式会社野口重機	宮城県栗原市築館字大田上太田42番1外	0228-22-2874																							
146	株式会社迫開発工業	宮城県登米市米山町中津山字西足洗43	0220-55-4611																							
147	株式会社橋本建機	宮城県名取市愛島台七丁目101-39(移動式)	022-385-2331																							
148	株式会社ハマナス	宮城県気仙沼市津谷松岡179番地の8	0226-42-3200																							
149	羽山砕石株式会社	宮城県白石市白川犬卒塔婆字羽山32番1の一部	0224-27-2316																							
150	春山建設株式会社	宮城県名取市堀内字南竹307番地1	0223-22-5711																							
151	株式会社ビーエスリサイクル東北	宮城県遠田郡美里町青生字堀切84番4	022-391-1741																							
152	株式会社BWM	宮城県黒川郡大和町松坂平八丁目3番17	022-347-2250																							
153	東日本リサイクルシステムズ株式会社	宮城県栗原市鶯沢南郷南沢82番地の2	0228-57-1015																							
154	有限会社久光組	宮城県栗原市志波姫北郷十文字66番地5	0228-25-2133																							
155	株式会社日高見牧場	宮城県登米市登米町字寺池銀山59番1	0220-52-3971																							
156	日の丸成樹脂工業株式会社	宮城県黒川郡大郷町川内字中坪山1番地の1	022-359-2271																							
157	株式会社平間環境	宮城県沼市下野郷字三人谷地2-32外	0223-22-6373																							
158	有限会社平間産業	宮城県柴田郡柴田町大字四日市場字通り木71番地1	0224-56-2888																							
159	株式会社ヒルズ	宮城県柴田郡大河原町堤字五瀬1-1 宮城県柴田郡大河原町堤字五瀬1	0224-52-2107																							
160	広瀬興業株式会社	宮城県仙台市宮城野区仙台北二丁目16番地1	022-258-8456																							
161	有限会社富士ケミカル	宮城県遠田郡美里町北浦字新大崎19番1外	0220-34-7081																							
162	株式会社藤原清掃	宮城県多賀城市栄二丁目131番1号	022-367-8291																							
163	株式会社古川容器	宮城県大崎市古川米袋字明神55番地1外	0229-24-8481																							
164	北東物産株式会社	宮城県岩沼市下野郷字新南長沼75-5外	024-536-2666																							
165	北部環境株式会社	宮城県大崎市三本木高柳字腕挽165番地の1	0229-52-3235																							
166	細倉金属鋳業株式会社	宮城県栗原市鶯沢南郷荒町48番地	0228-55-3143																							
167	株式会社ホツマブラント	宮城県多賀城市宮内一丁目14番15号外	022-366-6040																							
168	前田道路株式会社	宮城県大崎市古川清水字新今新田59番1外	03-3447-0781																							
169	松林商事株式会社	宮城県石巻市門脇字捨喰81番地1	0225-96-1511																							
170	丸岩運輸建設株式会社	宮城県大崎市岩出山池月字宝田372	0229-72-1133																							
171	丸興産業株式会社	宮城県石巻市鹿又字欠山52番地	0225-74-2201																							
172	株式会社丸正精建	宮城県柴田郡川崎町大字前川字長坂山47	0224-84-2156																							
173	有限会社マルダイ	宮城県社鹿郡女川町針浜字後山79番地	0225-24-1348																							
174	有限会社丸高	宮城県東松島市大塩字山崎5-11	0225-82-2940																							
175	丸敏建設株式会社	宮城県柴田郡柴田町大字槻木字中原225番地2	0224-58-7330																							

整理番号	許可業者名	施設所在地	連絡先	許可品目																					
				燃え殻	汚泥	廃油	廃酸	廃アルカリ	紙くず	木くず	繊維くず	動植物性残さ	動物固形不要物	ゴムくず	金属くず	ガラス	磁さい	がれき類	家畜ふん尿	家畜死体	ばいじん	その他	石綿含有産廃	水銀含有ばいじん等	自動車等破砕物
176	株式会社丸本建設	宮城県気仙沼市字東八幡前171番地外	0226-23-6103																						
177	株式会社マルヨシ興業	宮城県石巻市須江字関ノ入171-1外	0225-93-8101																						
178	株式会社ミサト	宮城県黒川郡大郷町東成田字板谷西山29番地3	022-359-5322																						
179	三井住建道路株式会社	宮城県黒川郡大郷町川内字長福寺山11番3外	03-3357-9082																						
180	株式会社ミック・スリー	宮城県仙台市青葉区上愛子字下遠野原28番23	022-213-7834																						
181	三九化学株式会社	宮城県柴田郡村田町村田字西ヶ丘12番地の1	0224-83-4483																						
182	ミナミ金属株式会社	宮城県黒川郡大和町吉岡東三丁目1番地2	076-239-1800																						
183	公益財団法人宮城県環境事業公社	宮城県黒川郡大和町鶴巢小鶴沢字大沢5番地	022-343-2425																						
184	宮城県森林組合連合会	宮城県黒川郡大和町落合松坂字銅山36番17	022-225-5991																						
185	みやぎ仙南農業協同組合	宮城県角田市豊室字豊里131番地	0224-55-1111																						
186	みやぎ登米農業協同組合	宮城県登米市米山町西野字新石川4-1	0220-22-8212																						
187	宮城富士アスコン株式会社	宮城県石巻市和瀨字北和瀨一番7番地3	0225-72-4081																						
188	宮城りんかいアスコン株式会社	宮城県多賀城市栄二丁目217番地6	022-364-3586																						
189	宮本産業株式会社	宮城県塩竈市港町二丁目293番	022-362-0361																						
190	株式会社メタルセンター	宮城県多賀城市町前一丁目6番55号	022-258-5025																						
191	株式会社モトキ	宮城県柴田郡柴田町大字船岡字八入26番6	0224-51-1100																						
192	守屋木材株式会社	宮城県伊具郡丸森町字城東150番地外	022-257-3101																						
193	有限会社安田工務店	宮城県亶理郡山元町山寺字白川19番3、19番4、19番	0223-37-0147																						
194	有限会社柳川商事	宮城県登米市中田町石森字白地310番地4外	0220-34-2016																						
195	株式会社山輝	宮城県岩沼市下野郷字新南長沼30番7	022-796-4310																						
196	株式会社山国	宮城県柴田郡川崎町大字支倉字銀治谷山3-9外	022-727-1785																						
197	大和工業株式会社	宮城県宮城郡松島町幡谷字原ヶ沢16番49	022-258-6561																						
198	株式会社YAMANAKA	宮城県多賀城市宮内二丁目1番4号	044-522-1161																						
199	矢本クリーンセンター株式会社	宮城県東松島市大塩字天神堂4番地	0225-83-3223																						
200	株式会社吉田レミコン	宮城県黒川郡大和町鶴巢幕柳字津野2-2	0178-28-1724																						
201	株式会社吉村商事	宮城県大崎市古川上坪字羽山24番外	0228-42-1135																						
202	有限会社リサイクルセンター宮城	宮城県登米市中田町石森字茶畑73番1、78番4	0220-21-5646																						
203	ワートスナジ一株式会社	宮城県柴田郡大河原町大谷字鷺沼入25番地94	0224-52-5701																						
204	有限会社ワールドサンキ	宮城県加美郡加美町宮崎字南73番地2、3外	0229-68-2230																						
205	若清テクノ株式会社	宮城県栗原市若柳字上畑岡獅子ヶ鼻115番地の217	0228-32-5355																						
206	株式会社若生技建	宮城県名取市杉ヶ袋字川前84番地1	022-384-1758																						
207	株式会社渡辺土建	宮城県栗原市瀬峰新田沢126	0220-22-2660																						

2 産業廃棄物処分業許可業者（最終処分）

整理番号	許可業者名	施設所在地	連絡先	許可品目																					
				燃え殻	汚泥	廃油	廃酸	廃アルカリ	紙くず	木くず	繊維くず	動植物性残さ	動物固形不要物	ゴムくず	金属くず	ガラス	磁さい	がれき類	家畜ふん尿	家畜死体	ばいじん	その他	石綿含有産廃	水銀含有ばいじん等	自動車等破砕物
1	株式会社鹿野建	宮城県登米市迫町北方字早坂41-1外	0220-22-2154																						
2	日本製紙株式会社	宮城県東松島市大塩字笹原田1-1外	0225-95-6659																						
3	公益財団法人宮城県環境事業公社	宮城県黒川郡大和町鶴巢小鶴沢字大沢5番地	022-343-2425																						
4	矢本クリーンセンター株式会社	宮城県東松島市大塩字天神堂1番地1外	0225-83-3223																						

3 特別管理産業廃棄物処分業許可業者（中間処理）

整理番号	許可業者名	施設所在地	連絡先	許可品目														
				廃油（揮）	廃酸（強）	廃アル（強）	感染性	廃PCB	PCB汚染物	PCB処理物	廃水銀等	下水汚泥	廃石綿	有害物質を含む特別管理物				
												燃え殻	汚泥	廃油	廃酸	廃アル	鉛	ばいじん
1	旭興産株式会社	宮城県多賀城市栄三丁目18番1	022-362-1510	○														
2	アサヒブリテック株式会社	宮城県宮城郡利府町しらかし台六丁目5番11	078-333-5600	○	○													
3	株式会社オイルプラントナトリ	宮城県名取市下増田字広浦35番48号	022-382-3981	○	○									○				
4	株式会社環境開発公社エムシーエム	宮城県大崎市北宮沢字朴木欠丙6番地1	0229-29-2228			○												
5	鈴木工業株式会社	宮城県仙台市宮城野区中野字沼向138番1号	022-288-9201														○	○
6	砂押ブラリ株式会社	宮城県加美郡加美町上多田川字岩滝137番地の1	0229-62-2771			○												
7	株式会社創和	宮城県黒川郡大和町吉岡東三丁目1番9	022-346-9870									○						○
8	大和薬品株式会社	宮城県黒川郡大和町松坂平8丁目3番2 外	022-345-3001	○	○													
9	有限会社築館クリーンセンター	宮城県栗原市築館字上高森49番地4 外	0228-22-2231	○	○	○							○	○	○	○		
10	有限会社東宮城環境衛生センター	宮城県石巻市桃生町太田字上入沢129番地1	0225-76-1055			○												
11	株式会社平間環境	宮城県岩沼市下野郷字三人谷地2-32 外	0223-22-6373			○												
12	細倉金属鋳業株式会社	宮城県栗原市鶯沢南郷荒町48	0228-55-3143	○								○	○				○	○
13	株式会社ホツマプラント	宮城県多賀城市宮内一丁目14番15号	022-366-6040	○	○													
14	三丸化学株式会社	宮城県柴田郡村田町大字村田字西ヶ丘12番地の1	0224-83-4483	○														

4 特別管理産業廃棄物処分業許可業者（最終処分）

整理番号	許可業者名	施設所在地	連絡先	許可品目														
				廃油（揮）	廃酸（強）	廃アル（強）	感染性	廃PCB	PCB汚染物	PCB処理物	廃水銀等	下水汚泥	廃石綿	有害物質を含む特別管理物				
												燃え殻	汚泥	廃油	廃酸	廃アル	鉛	ばいじん
1	公益財団法人宮城県環境事業公社	宮城県黒川郡大和町鶴巢小鶴沢字大沢5番地	022-343-2425									○						

資料3 協定書（複写）

1 「多賀城市と多賀城市建設災害防止協議会の災害時における応援協力に関する協定書」
（締結年月日：平成13年7月11日）

多賀城市と多賀城市建設災害防止協議会の
災害時における応援協力に関する協定書

多賀城市（以下「甲」という。）と多賀城市建設災害防止協議会（以下「乙」という。）とは、災害時における協力体制等について次のとおり協定する。

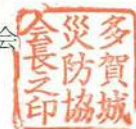
- 1 目的
この協定は、災害時における応急復旧の応援協力に関して、基本的な事項を定めることにより、迅速かつ的確な災害復旧を図ることを目的とする。
- 2 協力要請
甲は、災害時において応急復旧が必要な場合に、乙に協力要請を行う。
- 3 応急復旧工法等
乙は、甲から要請があった時は、応急復旧を行うものとし、その応急復旧の方法については、甲の指示による。
- 4 連絡体制等
応援協力要請の基本的な連絡体制等については、別紙のとおりとする。
- 5 応急復旧費用の負担
甲は、乙が行う応援復旧に要する費用及びその諸経費として当該応急復旧に要する費用の20%を負担する。
- 6 災害保険
甲は、乙が応急復旧作業を行う際、乙の作業従事者に怪我等が発生した場合に対処するため、毎年度予算の範囲内で、災害保険に加入する。
- 7 その他
この協定に関し、疑義又は定めのない事項が生じたときは、その都度甲乙協議して定める。
この協定を証するため、本書2通を作成し、甲乙記名押印の上各自1通を所持する。

平成 13 年 7 月 11 日

甲 多賀城市長 鈴木和夫

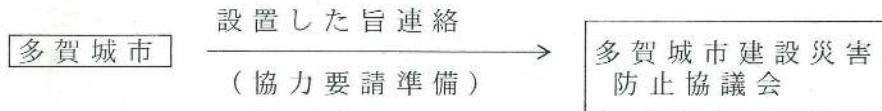


乙 多賀城市建設災害防止協議会
会長 伏谷建設株式会社
代表取締役 伏谷繁雄

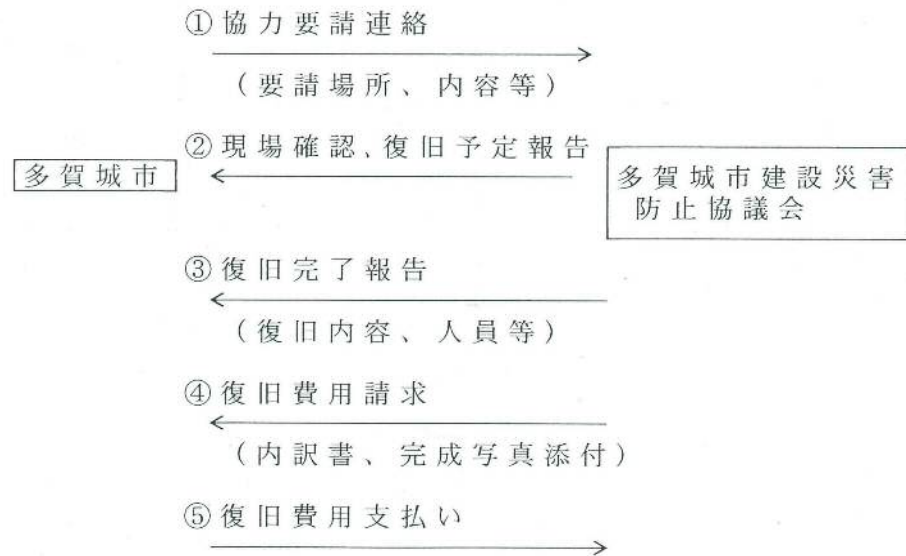


別 紙

- 1 多賀城市災害警戒本部又は多賀城市災害対策本部
が設置されたとき



- 2 災害応急対策を行うため協力要請が必要なとき



2 「災害時における支援協力に関する協定書(株式会社レンタルのニッケン仙台営業所)」
(締結年月日：平成 21 年 3 月 27 日)

災害時における支援協力に関する協定書

多賀城市（以下「甲」という。）と株式会社レンタルのニッケン仙台営業所（以下「乙」という。）とは、災害時における支援協力に関して、次のとおり協定を締結する。

（趣旨）

第 1 条 この協定は、地震災害、風水害その他の災害が発生し、又は発生するおそれがある場合（以下「災害時」という。）において、甲が行う応急救援業務等に対して乙が行う支援協力に関し、必要な事項を定めるものとする。

（応急物資供給の協力要請）

第 2 条 甲は、災害時において甲が応急生活物資（以下「応急物資」という。）を必要とするときは、乙に対し応急物資の供給について協力を要請することができる。

（応急物資供給の協力等）

第 3 条 乙は、前条の規定により甲から要請を受けたときは、甲に対する応急物資の優先供給及び運搬に関して積極的に協力するものとする。

（応急物資の範囲）

第 4 条 応急物資の種類は、次の各号に定めるものとする。

- (1) 仮設トイレ
- (2) 発電機
- (3) 照明機材
- (4) 冷暖房機材
- (5) 前各号に掲げるもののほか、甲が指定する物資

（応急物資供給の要請手続等）

第 5 条 甲は、第 2 条の規定により応急物資の供給を受けようとするときは、別に定める要請書により乙に要請するものとする。ただし、緊急を要するときは、口頭等で要請し、事後に要請書を提出するものとする。

（応急物資の運搬）

第 6 条 応急物資の運搬は、乙又は乙が別途指定する者が行うものとする。

2 甲は、乙が安全かつ優先的に甲の指定する場所へ応急物資の運搬を図れるよう便宜を図るものとする。

（応急物資の引渡し）

第 7 条 応急物資の引渡場所は、甲と乙が協議して決定するものとする。

2 応急物資の引渡しは、甲の職員が前項の規定により決定した引渡場所において、乙の納品書等に基づき確認の上、行うものとする。

(費用負担)

第8条 乙が供給した応急物資及び乙が指定する者が行った運搬の費用については、甲が負担するものとする。

(応急物資等の価格)

第9条 応急物資の価格は、供給要請時における適正な価格とする。

2 応急物資の運搬に係る費用は、甲と乙が協議して決定するものとする。

(災害補償)

第10条 この協定に基づき、応急物資の供給に係る業務に従事した乙の従業員が、当該応急物資の提供に係る業務において負傷し、若しくは疾病にかかり、又は死亡した場合の災害補償については、乙の責任において行うものとする。

(有効期間)

第11条 この協定の有効期間は、初年度については、協定締結日から当該年度末の3月31日までとし、以後は4月1日から翌年3月31日までとする。ただし、有効期間満了の1か月前までに、甲又は乙から意義の申し出がなかった場合には、有効期間満了の日の翌日から更に1年間延長するものとし、以後も同様の効力を有するものとする。

(協議)

第12条 この協定に定めのない事項又はこの協定に関し疑義が生じたときは、その都度甲乙協議して決定するものとする。

この協定を証するため、本書2通を作成し、甲乙双方記名押印の上、各自その1通を保有する。

平成21年3月27日

甲 多賀城市中央二丁目1番1号
多賀城市長 菊地 健次郎



乙 仙台市宮城野区扇町一丁目9番3号
株式会社レンタルのニッケン
所長 藤井 源



3 「宮城県「館」防災に関する相互応援協定(塩竈市、松島町、七ヶ浜町、利府町、大和町、大郷町、富谷市、大衡村)」

(締結年月日：平成7年11月14日)

宮城「館」防災に関する相互応援協定



(趣 旨)

第1条 この協定は、塩竈市、多賀城市、松島町、七ヶ浜町、利府町、大和町、大郷町、富谷市、大衡村（以下「市町村」という。）との協議により、いずれかの市町村域において災害が発生し、又は、全域的な災害の発生により被災した場合、この災害に因る被害を最小限に軽減するとともに、応急対策及び復旧対策等が円滑に遂行され、将来に向けての災害に強いまちづくりを目指すため、次のとおり協定を締結する。

(応援等の種類)

第2条 応援の種類は、次に掲げるものとする。

- (1) 食料、飲料水及び生活必需物資並びにその補給に必要な資器材の提供
- (2) 被災者の救出、医療、防疫、施設の応急復旧等に必要な資器材及び物資の提供並びにその復旧活動等に必要な職員の派遣
- (3) 救援及び救助活動に必要な車両等の提供
- (4) し尿・ゴミ等処理に必要な施設と車両等の提供
- (5) 救助、救援並びに物資の運搬等に係る管内所在の防災関係機関との事前連絡調整
- (6) 被災者に対する避難場所及び収容場所の提供
- (7) 被災児童生徒の受け入れ
- (8) 前各号に定めるもののほか、特に要請があった事項

(協 議)

第3条 この締結に関し、必要な細目は、構成市町村が協議のうえ定める。

(協定書の保有)

第4条 この協定の成立を証するため、この協定書を9通作成し、当事者署名の
うえ、各1通を保有するものとする。

(施行期日)


第5条 この協定は、平成7年11月14日から施行する。

平成7年11月14日


塩竈市長

三升正道 

大和町長

木幡恒雄 


多賀城市長

鈴木和夫 

大郷町長

鈴木直 

松島町長

坂東浩 


富谷町長

青生照男 


七ヶ浜町長

阿部信 

大衡村長

佐野小吉 

利府町長

高橋信隆 

宮城「館」防災に関する相互応援協定細目



塩竈市、多賀城市、松島町、七ヶ浜町、利府町、大和町、大郷町、富谷町、大衡村（以下「市町村」という。）のいずれかの市町村域において災害が発生し、又は、全域的な災害の発生により被災した場合の相互応援協定第3条に基づき、必要な事項を次のとおり定める。

（応援等に要する事前対策）

第1 市町村は、協定第2条に基づく応援等が円滑に行われるよう、事前に救援物資等供給ルートの確保及び被災地域に対する道路交通の規制対策、その他必要な事項について定期的に協議するとともに、必要な資料等を相互に交換するものとする。

（応援要請の手続き）

第2 市町村は、あらかじめ相互応援に関する連絡担当部局を定めておき、応援を受けようとする場合は次の事項を明らかにし、文書（別紙様式）により要求するものとする。ただし、緊急を要する場合には、電話又は電信等により要求し、その後、速やかに要請文書を送付するものとする。

- (1) 被害の状況
- (2) 相互応援協定第2条第1号から第4号までに掲げる応援等を要請する場合にあつては、物資等の品名、数量等、及び必要車両車種と台数並びに職員の派遣については職種とその人員
- (3) 応援場所及び応援場所への経路
- (4) 応援の期間
- (5) 前各号に掲げるもののほか、必要な事項

（応援の実施）

第3 応援を要請された市町村は極力これに応ずるものとし、各市町村が被災する大災害時においても相互に連絡をとり、状況によっては応急対策及び復旧

対策について協力しあうものとする。

なお、防災関係機関からの応援等に関する事項は所在市町村等が事前に協議しておくものとする。

(指揮権)

第4 応援する市町村の職員等は、被災市町村長の指揮下に入り行動するものとする。

(応援に要した費用の負担)

第5 応援に要した費用の負担は、次のとおりとする。

- (1) 機械器具の小破損の修理、燃料、職員の手当て等に関する費用については、応援を実施する市町村が負担するものとする。
- (2) 機械器具の大破損の修理、大量に使用した燃料等の費用については、当事者間において協議のうえ決定する。
- (3) 前2号に掲げる以外の費用は、応援の要請をした市町村が負担するものとする。

(応援に際しての損害の負担)

第6 応援に際しての損害の負担区分は、次のとおりとする。

- (1) 応援を実施した市町村の職員等の受けた損害は、地方公務員災害補償法によるものとし、それ以外については、応援を受けた市町村が負担するものとする。
- (2) 応援を実施した市町村が第三者に与えた損害は、交通事故の場合は自動車損害賠償責任保険（以下「責任保険」という。）によるものとし、責任保険を越えるもの及びその他の損害については、応援を受けた市町村と協議のうえ決定するものとする。

(協定内容の改定)

第7 協定内容について、市町村が相互に必要と認める場合は、協議のうえ改定するものとする。

(施行期日)

第8 この細目は、平成7年11月14日から施行する。

平成7年11月14日

塩竈市長

三升正道



大和町長

木幡恒雄



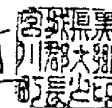
多賀城市長

鈴木和夫



大郷町長

鈴木直



松島町長

坂東浩



富谷町長

若生進男



七ヶ浜町長

阿部 仁



大衡村長

佐野小次郎



利府町長

高橋信隆



令和元年台風第 19 号に係る
多賀城市災害廃棄物処理実行計画

令和元年 10 月 15 日 (第 1 版)

令和元年 11 月 8 日 (第 2 版)

令和 2 年 1 月 6 日 (第 3 版)

多 賀 城 市

目次

第1章 災害廃棄物処理実行計画策定の趣旨

1-1 計画の目的	1
1-2 被害状況	2
1-3 計画の位置づけと内容	4
1-4 計画の期間	4
1-5 計画の見直し	4

第2章 災害廃棄物の発生推計量

2-1 災害廃棄物の発生推計量	5
-----------------	---

第3章 災害廃棄物処理の基本方針

3-1 基本方針	6
3-2 処理期間	6
3-3 対象地域	7
3-4 処理の推進体制	7

第4章 災害廃棄物の処理方法

4-1 災害廃棄物の処理フロー	8
4-2 具体的な処理方法	8

第5章 災害廃棄物の処理スケジュール

5-1 全体スケジュール	12
5-2 進捗管理	12

第1章 災害廃棄物処理実行計画策定の趣旨

1-1 計画の目的

令和元年台風第19号により、本市では、10月12日夕方から風雨が強まり、宮城県を含む1都12県に台風や集中豪雨により数十年に一度の降雨量となる大雨等が予想される場合に発表される大雨特別警報が発表された。

本市を横断する河川の上流の山間部等においても大雨が続き洪水警報が発表され、主に西部を中心とした地域で内水氾濫による浸水や冠水が多発し、膨大な量の稲わらを中心とした災害廃棄物が発生しており、市民生活及び衛生環境を保全すべく当該廃棄物を計画的に実施していくことが必須かつ急務となっている。

本計画は、市内で発生した大量の災害廃棄物を適正かつ円滑・迅速に処理するため、その実施に関する具体的な計画として「令和元年台風第19号に係る多賀城市災害廃棄物処理実行計画」（以下、「計画」という。）を策定する。

1-2 被害状況

(1) 市の概要

多賀城市は、宮城県のほぼ中央、太平洋岸に位置し、周辺には、仙台市や塩釜市、松島町などに隣接し、地形は東西に長く、それを2つに分けるようにして中央部を砂押川が流れ、海に近い南部の平野には工場地帯が形成され、西部では多くの田畑が広がり西端には七北田川が流れている。

市の面積は19.69平方メートル、人口62,241人、世帯26,879世帯（令和元年4月1日現在）となっている。

(2) 市内の被災状況

今回の台風による市内の浸水区域は（図1-1）、稲わら堆積区域は（図1-2）のとおりで広範囲に渡っており、被害状況は（表1-1）のとおりであります。



図1-1 市内の浸水被害状況

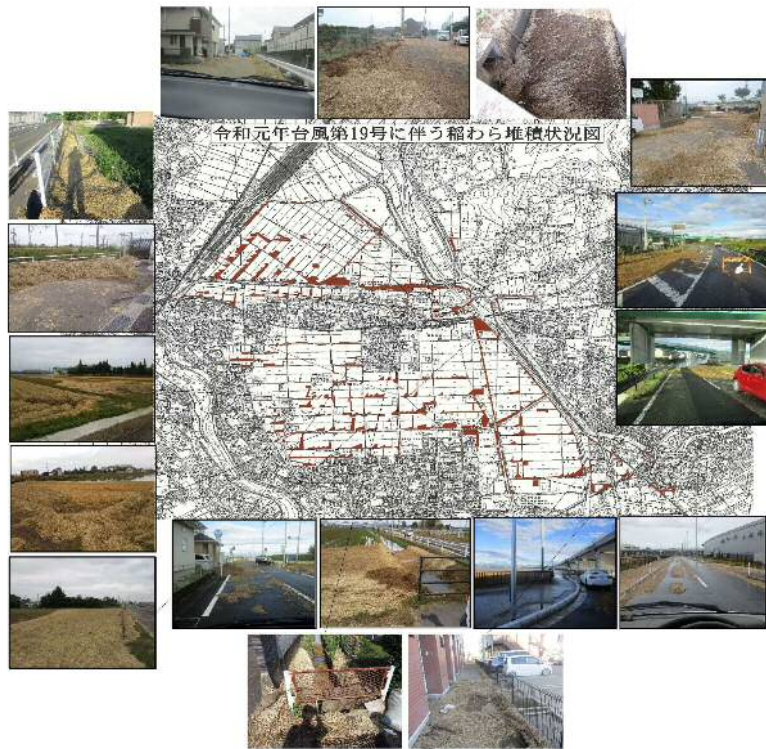


図 1-2 市内の稲わら堆積状況

表 1-1 住家等被害状況

人的被害			住家の被害					漂着ごみ 被害	備 考
死 者	行方 不明	負 傷 者	全 壊	流 出	半 壊	床上 浸水	床下 浸水		
0人	0人	2人	0戸	0戸	0戸	55戸	168戸	-	非住家・ 店舗 15棟

1-3 計画の位置づけと内容

本計画は、策定した時点で判明した災害廃棄物の処理見込み量（推計値）を基に、廃棄物の処理及び清掃に関する法律（昭和45年法律第137号。以下、「廃棄物処理法」という。）第6条第1項に規定する一般廃棄物処理計画として、災害廃棄物の処理を進めるための具体的な方法やスケジュール等を策定するものである。

今後は、この実行計画に沿って計画的に処理を進めていく。

1-4 計画の期間

計画策定以降、災害廃棄物の処理が完了するまでの期間とする。

1-5 計画の見直し

計画策定後、災害廃棄物の処理を行う過程で災害廃棄物量の精査等により、災害廃棄物の発生状況や処理状況、処理体制等の変更等があった場合には、適宜計画の見直しを行い、必要に応じて計画を改定し、災害廃棄物処理の実現を図る。

第2章 災害廃棄物の発生推計量

2-1 災害廃棄物の発生推計量

本計画では、台風第19号の被害により発生した災害廃棄物とし、稲わら・家財・家電・処理困難物を対象に推計する。(表 2-1)

なお、市内一円の稲わらの仮置場までの搬入が終了し、袋数が確定したため表 2-1 とおり推計を改める。

表 2-1 種類別災害廃棄物の発生推計量

種類	推計量	備考
可燃物 (稲わら)	2,383 t	稲わら
可燃物 (家財等)	14.7 t	家財、木くず等
不燃物 (家財等)	5.8 t	家財等
家電 (リサイクル対象)	1.4 t	テレビ、洗濯機、冷蔵庫等
処理困難物	4.2 t	スプリング入りソファ、マットレス、 タイヤ等
総量	2,409.1 t	

※多賀城市の一般廃棄物の年間排出量(平成30年度実績)は、約21,000 t

第3章 災害廃棄物処理の基本方針

3-1 基本方針

台風第19号に係る災害廃棄物の処理方針を以下のように定め、この基本方針に沿って災害廃棄物等処理計画を策定する。

基本的な考え方

次の事項に配慮し、迅速かつ適正な災害廃棄物処理を実現する。

(1) 計画的で迅速な処理

大量に発生している災害廃棄物の処理に対応するため、災害廃棄物の仮置場の適正な配置と管理、既存廃棄物処理施設等の適切な活用により、災害廃棄物の処理を計画的かつ効率的に進める。

また、時間の経過により災害廃棄物の性状が変化し、腐敗や液状化等が進むため、生活環境、公衆衛生の保全を第一とし、早急かつ優先的に災害廃棄物の処理を行うこととし、状況に応じ広域処理も検討する。

(2) 住民生活の確保

災害廃棄物の収集及び処理対応等については、迅速かつ安全に実施し二次災害を防止する。

また、可能な限り再生利用を推進する。

(3) 安全作業の確保

災害廃棄物の処理業務では、廃棄物の性状や作業条件の変化等、通常の廃棄物処理業務の手順と異なることが想定されるため、作業の安全性の確保を十分に図る。

(4) 経済性の確保

適正な分別により処理コストの削減を図れるよう合理的な取組を図る。

(5) 関係機関との協力

災害廃棄物の処理については、国、県、事業者と連携し、適正かつ効率的に実施する。

3-2 処理期間

(1) 災害廃棄物の収集

令和元年11月末頃を目途に、稲わらを中心とした全ての災害廃棄物を、仮置場及び処理施設に搬入することを目指す。

(2) 災害廃棄物の処理

令和2年3月末頃を目途に処理を完了する事を目標とした上で、可能な限り早期の処理完了を目指す。

3-3 対象地域

本計画の対象地域は、図 1-1 の浸水エリアとし、このエリア内の床上浸水被災者等から発生した家財及び堆積した稲わら等を処理対象災害廃棄物とする。

3-4 処理の推進体制

(1) 多賀城市

廃棄物の処理及び清掃に関する法律（昭和45年法律第137号）の規定に基づき、災害廃棄物の処理主体となり、本災害に係る災害廃棄物処理実行計画を策定し、災害廃棄物の処理を実施する。

(2) 県

県は、市町村の行う処理が円滑に進むように市町村間、廃棄物処理業界、国など関係機関との広域的な調整を行い、具体的な処理方法を定めた宮城県の実行計画に係る実行計画を策定する。

(3) 国

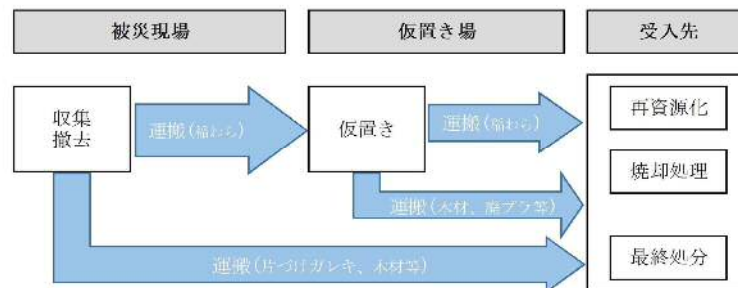
市町村による災害廃棄物の処理が適正かつ円滑・迅速に行われるよう、技術的支援、財政的支援を行うほか、広域かつ効率的な処理に向け、県外の自治体や民間事業者の処理施設に係る情報提供等の支援を実施する。

第4章 災害廃棄物の処理方法

4-1 災害廃棄物の処理フロー

本市で発生した災害廃棄物の処理における基本的なフローは図4-1の通り。

図 4-1 処理フロー図



4-2 具体的な処理方法

(1) 被災現場からの搬出

本市の被災現場では、隣接する市町の山間部から本市にかけて長時間降り続いた大雨等がもたらした内水氾濫の影響により、住宅や事業所の床上・床下浸水及び田畑や道路冠水が見受けられ、家財・家電・処理困難物及び漂着稲わら等の災害廃棄物が発生している。いずれも、市民生活及び衛生環境等の保全の見地から緊急的に対応することが求められ、特に住宅地や農地等に大量に堆積した稲わらについては、災害廃棄物の中でも時間の経過により性状が変化し、水質汚濁や臭気、害虫の発生等の二次被害へ繋がる危険もあるため、適切かつ早急に収集し仮置き場へ搬入する。

なお、被災現場で発生している災害廃棄物の排出に関する留意事項は、以下のとおりとする。

1) 床上・床下浸水等による片づけガレキ等

床上・床下浸水被害のあった住宅や事業所（個人、中小企業法に基づく事業者）からの片づけガレキのうち、家財等の可燃、不燃物については、市が塵芥収集委託事業者等の協力を得ながら宮城東部衛生処理組合処理施設へ直接搬入する。

また、家電リサイクル対象物及び処理困難物については、塵芥収集委託事業者敷地内へ搬入し、分別を行った上で再資源化及び適正処分を処理業者へ委託する。

2) 大量の稲わら

大量に堆積した稲わらの収集については、市民生活や衛生環境等に支障が生じるなど、二次災害に繋がるような箇所を優先的に収集し、その後、農地等に大量に堆積しているものを収集しフレコンバックへ詰めて仮置場へ搬入する。

また、仮置場に集積した稲わらについては、宮城東部衛生処理組合焼却施設の状況に合わせて、随時搬入し処理する。

3) 稲わら収集時のその他漂着災害廃棄物

稲わら収集時に仮置場に集められたその他漂着災害廃棄物（木くず、廃プラ類等）については、市で適正に分別し、仮置場から宮城東部衛生処理組合処理施設へ直接搬入する。

4) 稲わらの処理

仮置場に集積した稲わらについては、宮城東部衛生処理組合の焼却施設が基幹的設備改良工事を実施することから、通常の生活ごみの処理以外は少量の処理しか対応できないため、国、県等の受け入れ先の情報提供等を確認しながら広域処理を含め、可能な限り早く受け入れ先の確保に努める。

(2) 仮置場の設置と管理

1) 仮置場の設置

市民生活及び衛生環境の保全、処理施設への搬出調整を行うため、被災現場に堆積した災害廃棄物を下記(図4-2、表4-1)の仮置場に集積する。

なお、集積状況に応じて、順次、箇所を追加する。

図4-2 多賀城市仮置場概要



表 4-1 多賀城市仮置場概要

排出区分	名称	面積	所在地	備考
稲わら	南宮仮置場	340 m ²	南宮字色の地263番地の1	設置
	市川仮置場	4,132 m ²	市川字新西久保44番地	設置
合計		4,472 m ²	-	-

2) 仮置場の管理

仮置場への搬入については、本市災害協定に基づき協力要請した「多賀城市建設災害防止協議会」が行い、下記事項に留意し実施する。

なお、本市における仮置場への集積は稲わらのみを対象とする。

① 搬入管理

対象外廃棄物の持ち込みを防止し、配置調整及び整理のための人員を配置する。

また、仮置場入り口には交通事故防止や渋滞防止のため警備員を配置し、適切な搬入管理を実施する。

② 火災対策

集積した災害廃棄物の高さは2m以下に抑えるとともに、必要に応じて切り返しや、置き換え等を行い発熱及び蓄熱による火災発生を防ぐ。

また、消防へ仮置場設置の通知を提出し現場立ち合いにより、設置状況の確認を実施する。

③ 悪臭対策及び飛散防止対策

本市域は非常に狭小な地域に人口が密集しており、生活圏から切り離し設置できる仮置場は非常に少なく、住宅地や通勤・通学ルート沿いになるため、稲わらを散在させずに収集運搬及び保管ができ、仮置場においても悪臭が発生しないよう全てフレコンバッグに詰めて集積する。

④ 環境監視

仮置場周辺等を巡視し、廃棄物の発火・飛散・臭気の発生の有無を監視する。

⑤ 現状復旧

仮置場閉鎖後は、現状復旧に努めて返還する。

(3) 災害廃棄物の処理・処分

1) 既存施設の活用

平時における多賀城市の一般廃棄物処理は、宮城東部衛生処理組合の事業として行われている。同組合の施設は一部の施設で被災したが、受け入れは可能なため、災害廃棄物処理においては既存施設(表 4-2)として活用する。

表 4-2 宮城東部衛生処理組合の主な廃棄物処理施設

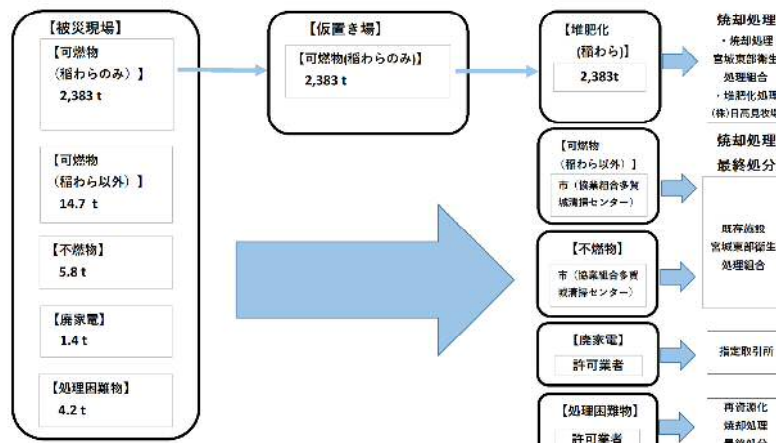
名称	処理対象物	能力等（管内全山町分）
ごみ焼却施設	可燃物（焼却処理）	180 t /24 時間
粗大ごみ処理施設 リサイクル選別施設	粗大ごみ、不燃ごみ、資源ごみ	粗大ごみ 30 t /5 時間
森郷最終処分場	焼却灰、残渣	埋立容量 197,600 m ³

2) 広域連携

今回の台風第 19 号により発生した災害廃棄物の処理に当たっては、既存施設だけでは処理が困難であると考えられるため、県内外の自治体、広域組合、及び民間企業等の処理施設の協力を検討する。

既存施設を含めた災害廃棄物の処理・処分方法を以下の図（図 4-3）に示す。

図 4-3 災害廃棄物処理フロー図



第5章 災害廃棄物の処理スケジュール

5-1 全体スケジュール

一般家庭や事業所等で発生した片付けごみは、令和元年10月末を目途に受付終了し、稲わらについては令和元年11月末を目途に仮置場へ集積し、下記(表5-1)のとおり令和2年3月末までに仮置場から処理先への搬出を進め、仮置場の現状復旧の完了を目指す。

表 5-1 災害廃棄物の全体工程

	令和元年			令和2年								
	10	11	12	1	2	3	4	5	6	7	8	
災害廃棄物処理実行計画の策定と見直し												
被災現場（収集・片付け・搬去等）	→											
仮置場（開設・管理・閉鎖・現状復旧）	→											
処理・処分（焼却・再利用・最終処分等）				→								

5-2 進捗管理

処理の優先順位や目標期間を踏まえた処理全体の進捗管理を行う。

また、進捗管理により適宜災害廃棄物処理実行計画の見直しを実施する。

なお、国や県等が集約する知見、情報等を有効に活用し、関係機関との情報共有を行う。

多賀城市災害廃棄物処理計画

発行 令和2年3月

編集 多賀城市市民経済部生活環境課
環境リサイクル推進係

〒985-8531 多賀城市中央二丁目1番1号

電話 022-368-1141 (内線 234~236)