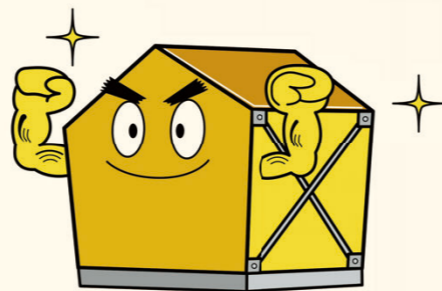




为了防止发生事故和保护重要的家庭财产，尽可能减少灾害废弃物，采取对策防止家具倾倒和提高房屋的抗震性能尤为重要。
切勿疏忽日常的防备！

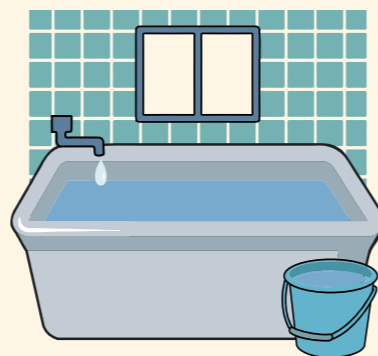
切记应采取对策防止家具等倾倒



提高住宅的抗震性能

保证约 3 天用量的储备

平日养成中请用储水容器的习惯，以确保生活用水。
此外，为了应对停水各个家庭都应储备大约 3 天的便携式卫生间。



切勿勉强，着急收拾

收拾整理家中时切勿慌张，应时刻留意余震等情况，首先应确保能够起身活动的空间。



日常的准备和发生灾害时的注意事项

~减少灾害废弃物的事先对策~

请注意本区和东京都发来的信息

本区会发送避难所和灾害用卫生间的设置信息、临时放置场所的信息，以及垃圾收集日程等信息。同时也请留意东京都发送的信息。
信息不仅通过收音机和电视发送，还会通过宣传车及 SNS 的形式发送。也会发送外语信息，请告知附近居住的外国人。



防备万一

灾害废弃物



指导手册

~新宿区灾害废弃物处理计划 概要版~

防备万一 灾害废弃物指导手册 ~新宿区灾害废弃物处理计划 概要版~

2020 年 3 月发行

编辑

新宿区环境清扫部垃圾减量再生利用课
垃圾减量计划系
印刷物制作编号「2019-12-3915」

邮编 160-8484
东京都新宿区歌舞伎町 1-4-1
电话：03-5273-3318（直拨）
传真：03-5273-4070



如何对待灾害产生的垃圾？



什么是灾害废弃物？



投弃灾害废弃物的要求事项。



如何处理灾害废弃物？



为了避免产生灾害废弃物，日常生活中的注意事项。

计划的目 的

今后，在东京都内发生大规模灾害时，预计新宿区将会产生大量的灾害废弃物。为了确保区民健康和安心放心的卫生环境，并且尽快从灾害后恢复，需要迅速恰当地处理灾害废弃物。

为此，策划制定了《新宿区灾害废弃物处理计划》，规定了发生灾害时的废弃物处理方法，以及实施体制等与灾害废弃物处理相关的基本事项，其目的为通过迅速恰当地处理灾害废弃物，确保灾害后的环境卫生，尽早实现恢复和振兴。

灾害废弃物

一旦发生地震等大规模灾害，住宅及建筑物等会发生倒塌，产生大量木屑和坍塌的砖块等灾害瓦砾。

同时，即使住宅未倒塌也会产生破碎的餐具和窗户玻璃、损毁的家具和电器等从家庭清理出的垃圾。

另外，避难所也会产生避难者的生活垃圾，以及临时卫生间的排泄物。

以上这些伴随灾害产生的瓦砾垃圾、排泄物垃圾总称为灾害废弃物。



受灾情况预测

如果将来发生首都直下地震，推测新宿区的受灾情况如下。

受灾人数	死者	293人
	伤者	6,792人
受灾建筑		5,743栋
其它	返家困难者	313,811人
	避难者	76,805人
灾害废弃物产生量	灾害瓦砾	1,371,222吨
	灾害垃圾*	84,475吨
	排泄物	207,837升

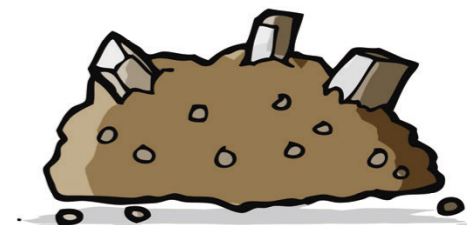
* 灾害垃圾，指受灾后1年内产生的家庭清理垃圾和避难所垃圾的合计值。



临时放置场所

临时放置场所，不只是用于投弃损坏的家具和电器产品等家庭清理垃圾的场所，还具有临时堆放倒塌或解体房屋产生的灾害瓦砾的机能。

在指定的临时放置场所以外的地方投弃家庭清理垃圾，会造成交通阻塞，导致火灾等事故，还可能造成恶臭和虫害等问题，所以请务必配合不要将家庭清理垃圾投弃在区里指定的临时放置场所以外的地方。



倒塌建筑物等的解体、清除，瓦砾的处理

对因地震等灾害倒塌建筑的解体，原则上由建筑物的所有者实施。但是，根据受灾情况需由国家采取特殊措施时，可以由区代替建筑物所有者实施个人住宅的解体。

同样，瓦砾的清除和处理相关工作也有由区里负责的情况。

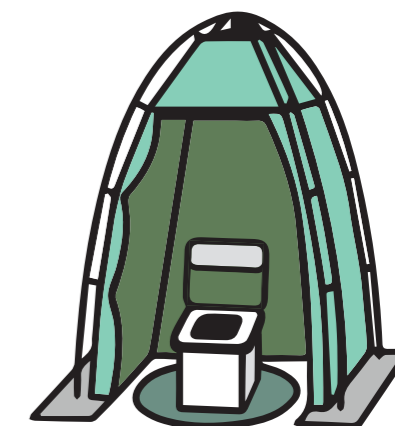


灾害用卫生间

灾害导致上下水管道损坏时，冲水卫生间无法使用。

因此，在恢复上下水管道之前，请使用在避难所等处设置的灾害用卫生间，或者自己准备的简易卫生间。

同时，区里也会尽早收集使用过的简易卫生间和纸尿裤等。在开始收集前，请在各自的家中保管。



家庭垃圾

即使在受灾时期，区里也会尽早安排收集可燃垃圾，所以请遵守平时的垃圾分类原则。

但对于可燃垃圾以外的垃圾，根据受灾情况可能临时停止收集，所以在重新开始收集之前请在家中保存。

住在公寓等的居民

如果所居住的公寓或自治会等制定了受灾时的垃圾投弃规则，请遵守其规则进行投弃。



高龄者和需要支援者

清理损坏的家具等需要人手时，不要勉强自己，可以通过区里设置的志愿者中心请志愿者提供援助。

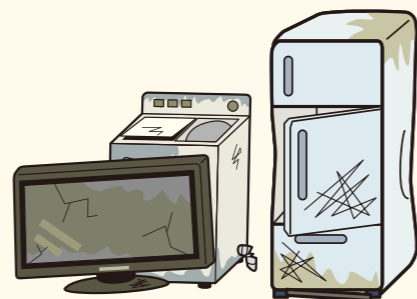


灾害废弃物的投弃方法

发生受灾时，预测会产生大量的灾害废弃物。
仔细实施垃圾分类有助于早日实现恢复和振兴。
请协助尽早完成垃圾清理。

清理垃圾

在发生大规模灾害时，会设置临时放置损坏家具和电器产品、破碎的餐具和窗户玻璃等清理垃圾的放置场所。请不要随意放置在自家门前或者道路上。
临时放置场所可能对放置垃圾的种类有所限定，有时还会指定投弃的时间带。
请严格遵守各临时放置场所的规定。



损坏的家电产品



破碎的玻璃和陶瓷器皿



损坏的家具



地毯、被褥等



榻榻米

避难所的垃圾

在避难所避难时，也对垃圾实施严格分类。
分类方法和收集场所等垃圾投弃规则，各避难所有所不同。
为了使大家都能舒适地生活，也为了防止出现纠纷，请严格遵守避难所的规定。

对容易腐败的物品、有强烈气味的物品，请想办法认真密封好之后再投弃。



请投弃到各避难所规定的场所。
请按照规定分类投弃。

致返家困难者

因电车或巴士停运而无法回家、转移者，不要盲目行动，请到公司和学校等的避难设施内等待。

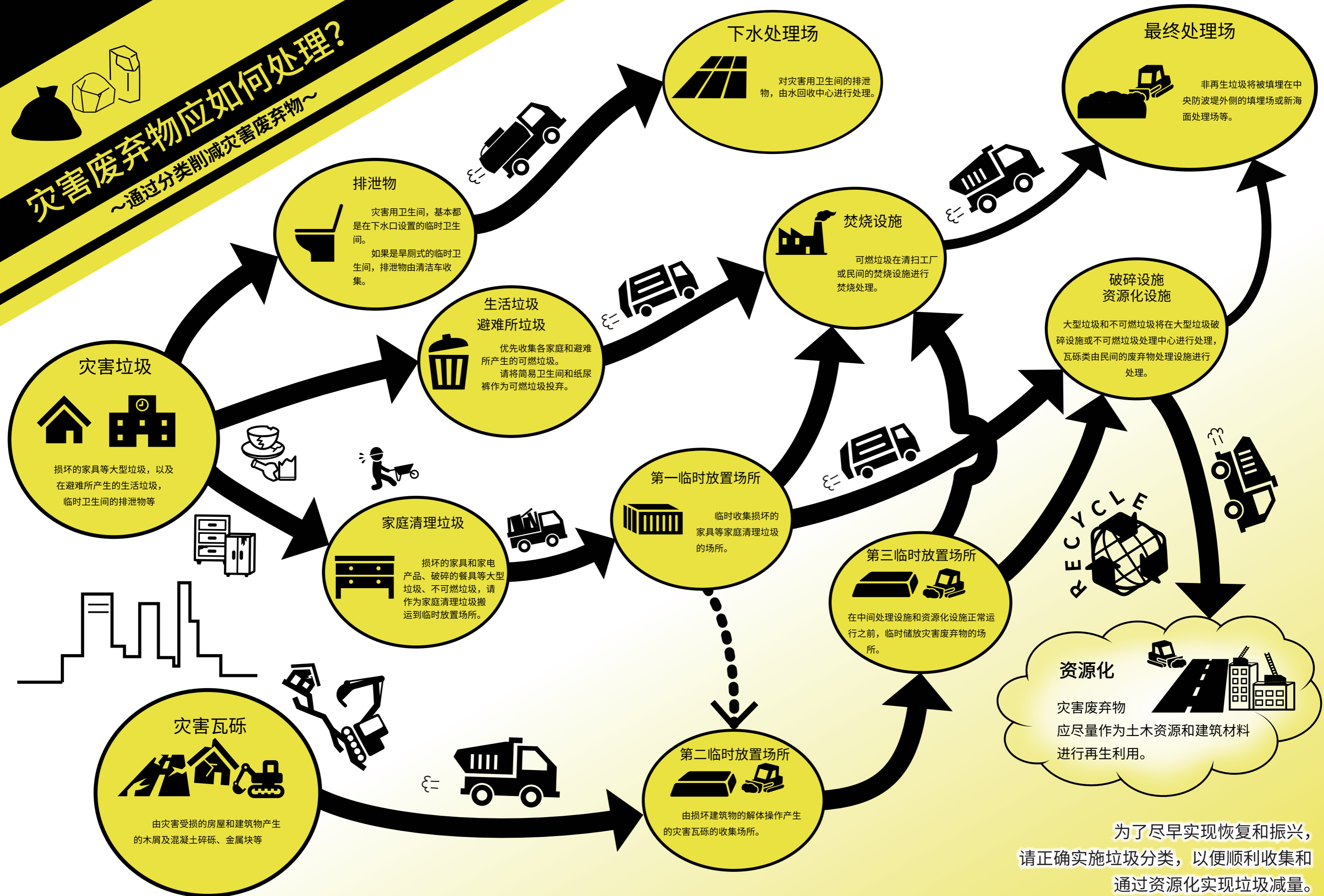
此时产生的垃圾，请依照各设施管理者的指示，分类丢弃到规定场所。

请不要将灾害垃圾丢弃在临时放置场所以外的场所。
并且，在临时放置场所投弃时，也应认真实施垃圾分类。



灾害废弃物应如何处理?

~通过分类削减灾害废弃物~



为了尽早实现恢复和振兴，请正确实施垃圾分类，以便顺利收集和通过资源化实现垃圾减量。